

# ULTRAPLAN

Ultragyors szilárdulású, önterülő aljzatkiegyenlítő simítóhabarcs



## EN 13813 SZERINTI BESOROLÁS

Az **Ultraplan** felhasználásával e termékismertető szerint készített önterülő aljzatkiegyenlítő habarcs osztályozása CT - C30 - F7 - A2<sub>FL</sub>-s1 az EN 13813 szabvány szerint.

## ALKALMAZÁSI TERÜLET

Az **Ultraplan** új és meglévő beltéri aljzatok 1-10 mm vastagságú kiegyenlítésére és szintkülönbségeinek megszüntetésére alkalmas, hogy azok alkalmassá váljanak bármilyen padlóburkolat fogadására ott, ahol követelmény a nagy ellenálló képesség a terheléssel és a forgalommal szemben.

Az **Ultraplan** különösen alkalmas görgős székek alá. Az **Ultraplan** csak beltérben használható.

### Jellemző alkalmazások

- Betonfödémek, illetve cementkötésű vagy **Topcem**-ből, **Mapecem**-ből, **Topcem Pronto**-ból illetve **Mapecem Pronto**-ból készült esztrichek kiegyenlítő simítása.
- Anhidrit aljzatok kiegyenlítő simítása.
- Fűtött padlók feletti simítás.
- Meglévő beton-, műkő, kerámia burkolólap vagy természetes kőlap padlók simítása.

## MŰSZAKI JELLEMZŐK

Az **Ultraplan** a MAPEI kutatólaboratóriumában kifejlesztett összetételű, speciális gyorskötésű és gyorsszáradású cementből, osztályozott szemcseméretű kvarchomokból, műgyantából és különleges adalékszerekből álló rózsaszínes-szürke por.

Az **Ultraplan** kellő mennyiségű vízzel bekeverve híg, könnyen bedolgozható, kitűnő önterülő tulajdonságokkal rendelkező, az aljzathoz kitűnően tapadó és ultragyors száradású habarccsá válik.

Az **Ultraplan** bedolgozható megfelelő szivattyúval, akár 100 m-nél messzebbre is.

Az **Ultraplan**-nal repedés, hajszálrepedés-képződés és száradási-zsugorodásmentesen legfeljebb 10 mm rétegvastagságú kiegyenlítés alakítható ki, és kikeményedése után a nyomó- és hajlítószilárdsága jó, valamint benyomódás- és kopásálló. 10 mm rétegvastagság felett (legfeljebb 20 mm-ig), javasolt kb. 30%-os mértékig a 0/4 mm-es vagy 0/8 mm-es adalékanyag hozzáadása.

Az aljzatkiegyenlítő kiszáradása után, a bedolgozást követően kb. 12 óra múlva lehet burkolni a rétegvastagságtól függetlenül.

## FONTOS FIGYELMEZTETÉSEK

- Ne adjon a keverékhez vizet, ha az már kötni kezdett.
- Ne adjon a keverékhez meszet, cementet vagy gipszet.
- Ne használja az **Ultraplan**-t kültéri aljzatok kiegyenlítésére.
- Ne használja közvetlenül talajjal érintkező, felszálló nedvesség ellen szabványosan nem szigetelt aljzatokon.
- Ne dolgozza be következő réteg **Ultraplan**-t, ha az előző már teljesen megszáradt, illetve a bedolgozás előtt hordjon fel hígított **Primer G**-t (1 tömegrész **Primer G** 3 tömegrész vízzel hígítva).

- Ne használja fém aljzatokra.
- Ne használja az **Ultraplan**-t +5°C alatt.
- Az **Ultraplan**-t ne dolgozza be 3 mm-nél kisebb rétegvastagságban, ha faanyagú burkolat kerül rá.

## HASZNÁLATI UTASÍTÁS

### Aljzatelőkészítés

Az aljzat legyen száraz, szilárd és a portól, laza részekről, festéktől, viasztól, olajtól, zsírtól, rozsdától illetve gipsznyomoktól, és a tapadást gátló minden más szennyeződéstől mentes.

A nem megfelelően szilárd cementkötésű aljzatot távolítsa el, vagy, ahol lehetséges, **Profas**-szal, **Primer EP**-vel vagy **Primer MF**- fel szilárdítsa meg azt.

Az aljzat repedéseit **Eporip**-pel javítsa ki.

A betonfelületeket először 3 rész vízzel hígított 1 rész **Primer G** keverékkel vagy 5 rész vízzel hígított 1 rész **Livigum** keverékkel kezelje pormegkötés és az aljzat nedvszívó- képességének egyenletessé tételére.

Az anhidrit esztricheket, egy réteg **Primer G**, **Primer S**, **Eco Prim T** vagy **Primer EP** felhordása után lehet **Ultraplan**-nal kiegyenlíteni.

### Bekeverés

Egy 23 kg-os zsák **Ultraplan**-t folytonos keverés közben öntsön egy kb. 5,5-6 liter tiszta vizet tartalmazó edénybe, és kis fordulatszámú elektromos keverővel folyamatosan keverje addig, amíg egyenmű, önterülő, csomómentes habarccsá nem válik. Nagyobb mennyiségű **Ultraplan** habarcskeverő-gépben is előkészíthető.

A habarcsot hagyja állni 2-3 percre, majd röviden keverje át: ezután a habarcs bedolgozható.

Ha az **Ultraplan**-t 10 mm-nél nagyobb (legfeljebb 20 mm) vastagságban kívánja bedolgozni, javasoljuk, hogy adjon hozzá 0/4 mm-es vagy 0/8 mm-es osztályozott szemcseméretű kvarchomokot, kb. 40% mennyiségben (kérje szaktanácsadónk segítségét).

A bekevert **Ultraplan** mennyiséget 20-30 percen belül fel kell használni (+23°C-on).

### A keverék bedolgozása

Az **Ultraplan**-t a kívánt rétegvastagság elérésére kissé megdöntött hosszú fémsimítóval illetve tuskés hengerrel dolgozható be egyetlen rétegben, 1-10 mm közötti rétegvastagságban.

Az **Ultraplan** megfelelő automatikus szivattyúval is bedolgozható.

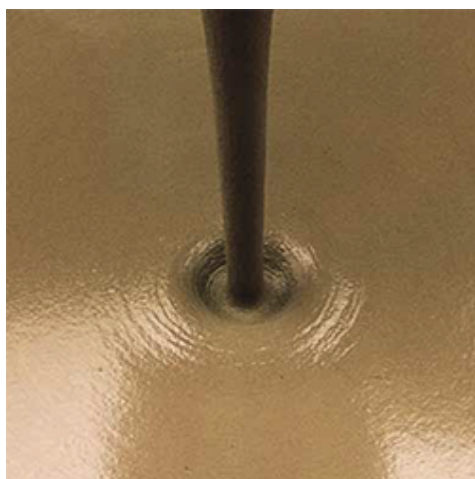
Jelentős önterülő képessége folytán az **Ultraplan** azonnal eltünteti a kis egyenetlenségeket (simítónyomokat, stb.). Ha egy második réteg **Ultraplan** is szükséges, javasoljuk, hogy azt közvetlenül az első réteg járhatóvá válása után dolgozza be (+23°C-on kb. 3 óra múlva).

Az **Ultraplan** kiegyenlítés +23°C-on kb. 12 óra múlva alkalmas arra, hogy rá rugalmas, szőnyeg, kerámia vagy faanyagú padlóburkolatot ragasszanak (ez az idő a kiegyenlítés vastagságának, valamint a helyiség hőmérsékletének és páratartalmának függvényében változhat).

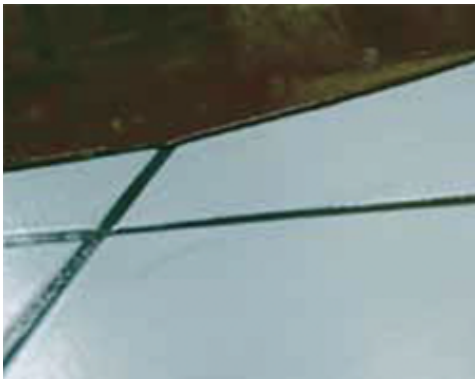
Ha beton aljzatra kíván faanyagú burkolatot fektetni, az **Ultraplan** kiegyenlítés legalább 3 mm vastag legyen. A nedvességtartalmat gondosan ellenőrizze elektromos vagy karbidos nedvességtartalom-mérővel figyelembe véve, hogy az elektromos nedvességmérő csak közelítő eredményt ad.



Ultraplan bedolgozása szivattyúval és lehúzóval



Ultraplan bedolgozása fémsimítóval meglévő kerámiaburkolatra Mapeprim SP előzetes feldolgozása után



Ultraplan meglévő kerámiaburkolatra bedolgozásának részlete Mapeprim SP előzetes felhordása után



Ultraplan mintán (jobb oldali minta) és hagyományos aljzatkiegyenlítőn (baloldali minta végrehajtott Taber koptatási próba 200 fordulat után



Példa berakásos PVC fektetésére Ultraplan-nal kiegyenlített aljzatra - CD2 - Milánó- Olaszország



Ultraplan-nal kiegyenlített födém álpadló fektetése előtt

## TISZTÍTÁS

Kézről és szerszámokról a még friss **Ultraplan** bő, tiszta vízzel letisztítható.

## ANYAGSZÜKSÉGLET

1,6 kg/m<sup>2</sup> rétegvastagság mm-enként.

## KISZERELÉS

Az **Ultraplan** 23 kg-os zsákokban kerül forgalomba.

## ELTARTHATÓ

Eredeti, bontatlan csomagolásban száraz helyen 12 hónapig.

A tárolási idő előrehaladtával az **Ultraplan** kötésiideje nőhet, ez azonban a végső teljesítményt nem befolyásolja.

A termék megfelel az Annex XVII-ben foglaltaknak, Szabályzat (EC) N° 1907/2006 (REACH), 47-es tétel.

## AZ ELŐKÉSZÍTÉS ÉS A BEDOLGOZÁS SORÁN BETARTANDÓ BIZTONSÁGI ELŐÍRÁSOK

Az **Ultraplan** cementet tartalmaz, amely izzadsággal vagy más testnedvvel érintkezésbe kerülve alkali és allergies reakciót okoz az arra hajlamos személyeknél. Szemkárosodást okozhat. Védőkesztyű és védőszemüveg használata javasolt és tartsa be a vegyi anyagok kezelésekor szokásos óvintézkedéseket. Ha szembe vagy bőrre kerül, mossa ki azonnal bő, tiszta vízzel és forduljon orvoshoz.

Termékünk biztonságos használatára vonatkozó további és teljes információt a Biztonsági Adatlap aktuális változata tartalmaz.

TERMÉK SZAKEMBEREK SZÁMÁRA.

## MŰSZAKI ADATOK (jellemző értékek)



A termék megfelel:  
 – EN 13813 , CT - C30 - F7 - A2<sub>fl</sub>-s1  
 – francia szabványok: UPEC besorolás szerint kiemelkedő minőségű (P<sub>3</sub>) kiegyenlítőanyag

#### TERMÉKAZONOSÍTÓ ADATOK

Állag:	finom por
Állag:	rózsaszínes-szürke
Látszólagos sűrűség (kg/m <sup>3</sup> ):	1.300
Száranyag tartalom (%):	100
EMICODE:	EC1 R Plus - nagyon alacsony kibocsátású

#### ALKALMAZÁSI ADATOK (+23°C-on 50% relatív páratartalom mellett)

Mixing ratio:	100 tömegrész <b>Ultraplan</b> -hoz 25-26 tömegrész víz
Rétegenként bedolgozható vastagság:	1-től 10 mm-ig
Önterülés:	igen
Keverék sűrűsége (kg/m <sup>3</sup> ):	1.900
Keverék pH-ja:	kb. 12
Bedolgozási hőmérséklet:	+5°C-tól +35°C-ig
Bedolgozási idő:	20-30 perc
Kötésidő:	45-60 perc
Járható:	3 óra múlva
Burkolható:	12 óra múlva

#### VÉGSŐ TELJESÍTMÉNYADATOK

Nyomószilárdság (N/mm <sup>2</sup> ):	
– 1 napos korban:	15,0
– 3 napos korban:	19,0
– 7 napos korban:	22,0
– 28 napos korban:	30,0
Hajlítószilárdság (N/mm <sup>2</sup> ):	
– 1 napos korban:	3,5
– 3 napos korban:	5,5
– 7 napos korban:	6,0
– 28 napos korban:	8,0
Kopásállóság Taber kopásmérővel (H22-es, 550 g tömegű csiszolókoronggal, 200 fordulat) súlyvesztésben kifejezve:	
– 7 napos korban:	1 g
– 28 napos korban:	0,7 g
Brinell keménység (N/mm <sup>2</sup> ):	
– 1 napos korban:	60
– 3 napos korban:	80
– 7 napos korban:	85
– 28 napos korban:	110



*Példa Ultraplan-nal kiegyenlített aljzatra ragasztott faanyagú burkolatra, Messagerie Musicali - Róma - Olaszország*



*Példa Ultraplan-nal kiegyenlített aljzatfelületre ragasztott linóleumra, Morzòn Conservatory - Spanyolország*

## FIGYELMEZTETÉS

Habár az ezen termékismertetőben megadott műszaki adatok és javaslatok legjobb tudásunkon és tapasztalatainkon alapulnak, a fenti információkat minden esetben csak tájékoztató jellegűnek kell tekinteni és hosszútávú gyakorlati alkalmazás után meg kell erősíteni; emiatt mindenkinek, aki a terméket használni kívánja, előzetesen meg kell győződnie arról, hogy megfelelő-e a tervezett alkalmazásra. Minden esetben egyedül a felhasználó tartozik teljes felelősséggel a termék használatából eredő következményekért.

**Kérjük olvassa el a termék Műszaki adatlapjának aktuális verzióját, ami beszerezhető weboldalunkról: [www.mapei.hu](http://www.mapei.hu)**

501-10-2014 (H)

Az itt megjelent szövegek, fotók és illusztrációk bármilyen másolása tilos és törvény által büntetendő

